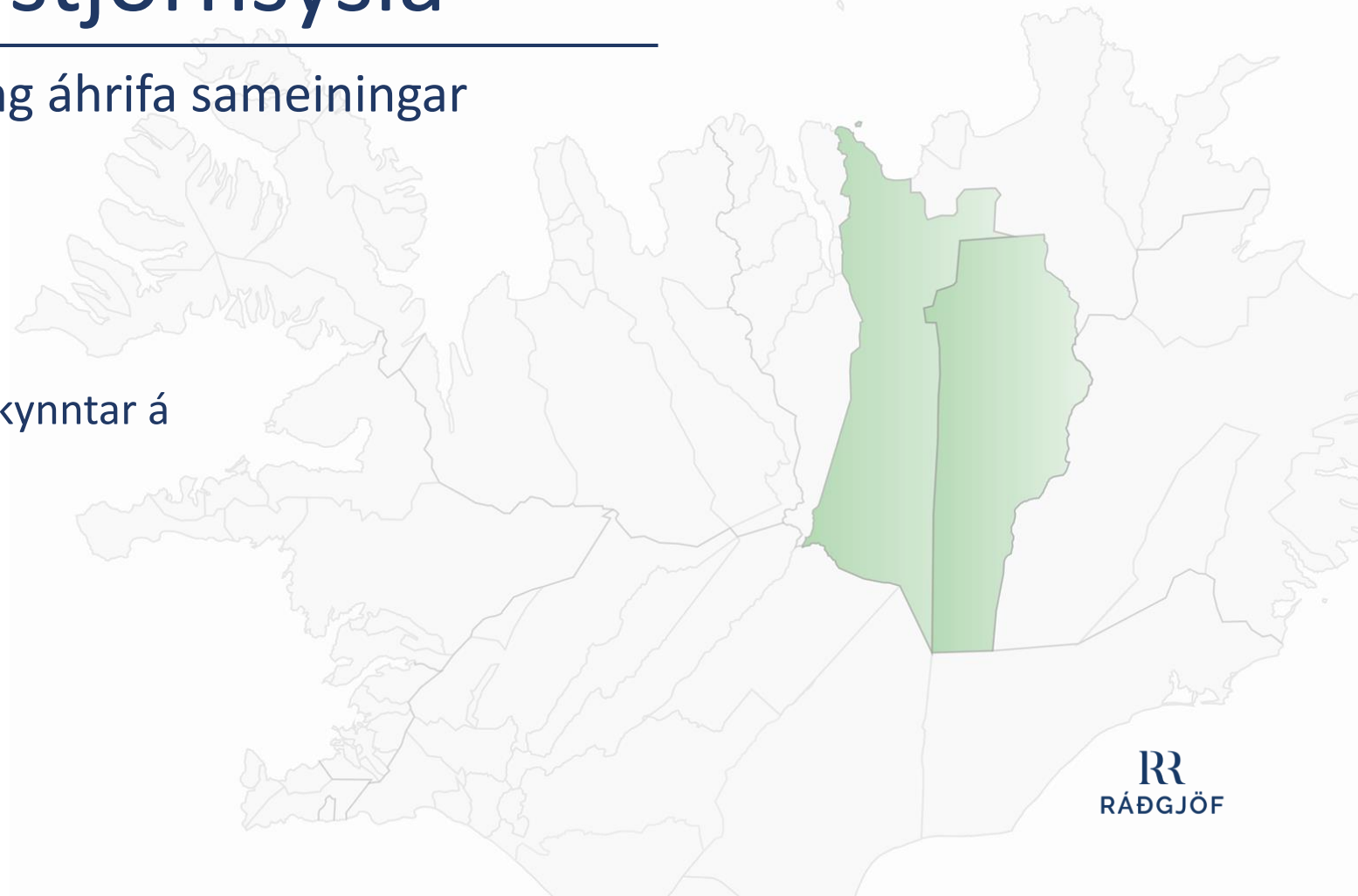


Fjármál og stjórnsýsla

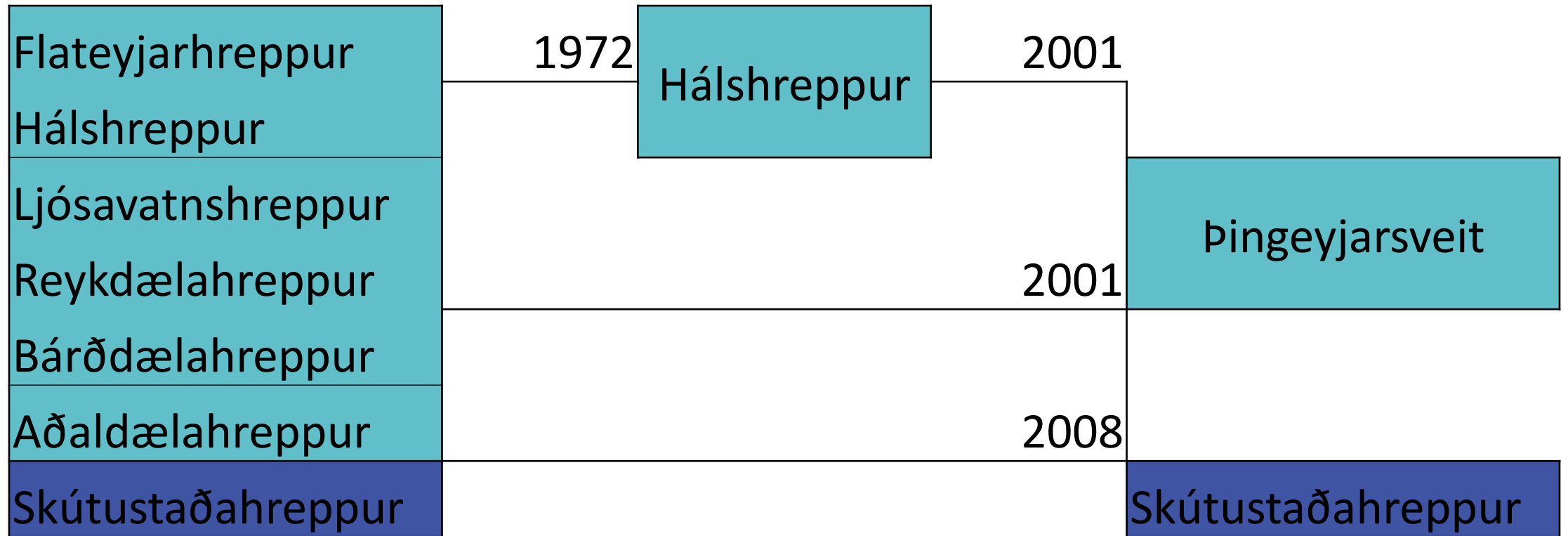
Stöðumat og greining áhrifa sameiningar

Niðurstöður starfshóps kynntar á
íbúafundi

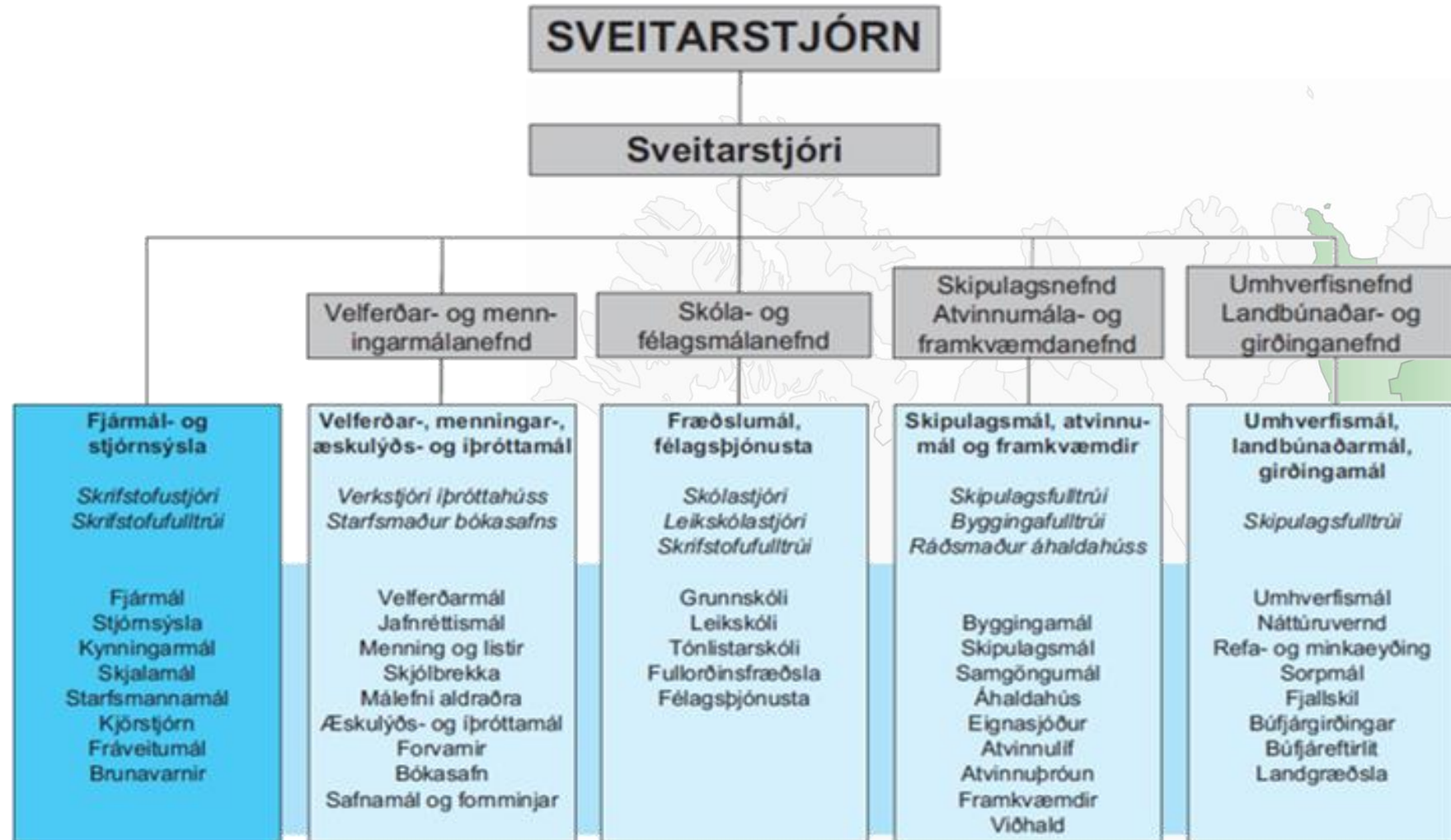
11. febrúar 2020



Þróun frá 1950



Skipurit Skútustaðahrepps



Skipurit Þingeyjarsveitar



Stjórnskipulag. Yfirflug

	2020		
	Skútustaðahreppur	Pingeyjarsveit	Alls
Sveitarstjórn	5	7	12
Fjöldi nefnda	8	6	14
Fulltrúar í nefndum	41	35	76
Stjórnendur með mannaforráð	5	5	10
Fjöldi stöðugilda alls	29	70	99
Kostnaður við sveitarstjórn og nefndir	48.998.746	57.471.806	106.470.552

Samstarfsverkefni

- Sveitarfélögin eru í umfangsmiklu samstarfi sín á milli
 - Skipulags- og byggingafulltrúi
 - Vinna aðalskipulagsgerð
 - Brunavarnir
 - Skjalastjórnun og persónuverndarmál
 - Atvinnuþróun og nýsköpunarmál
 - Mývatnsstofa
- Aðilar að 10 öðrum verkefnum
 - Héraðsnefnd Þingeyinga bs.
 - Vatnajökulspjóðgarður
 - Menningarmiðstöð Þingeyinga
 - Almannaþing
 - Hvammur, dvalarheimil
 - Náttúruverndarnefnd Þingeyinga
 - Barnaverndarnefnd Þingeyinga
 - Stjórn (SSNE) Eyþing
 - Þjónustusvæði Þingeyjarsýslu í félagsþjónustu, barnavernd og málefnum fatlaðs fólks
 - Fræðsluþjónustu Norðurþings (Skútustaðahreppur)

Helstu niðurstöður

- Með samstarfi sækja sveitarfélögin aukið bolmagn og rekstrarhagræði til að sinna þjónustu við íbúa.
- Samstarf sveitarfélaganna getur falið í sér ákveðið flækjustig við ákvarðanatöku og dregið úr skilvirkni.
- Sveitarfélögin eru umfangsmiklir kaupendur á sérfræðipjónustu og upplýsingakerfum.
- Á vegum sveitarfélaganna eru ekki sérstakir starfsmenn sem sinna mannauðsmálum, skjalastjórnun, lögfræðilegri ráðgjöf, persónuverndarmálum eða upplýsingatækni.

Tækifæri

- Tækifæri til einföldunar á ákvarðanatöku og aukinnar skilvirkni, sérstaklega hvað varðar samstarfsverkefni
- Tækifæri til að fækka kjörnum fulltrúum og hækka laun eða draga úr kostnaði
- Tækifæri til aukinnar þátttöku íbúa með stafrænum lausnum
- Svigrúm til hagræðingar við innkaup á sérfræðipjónustu og upplýsingatækni
- Hagræðing skapar tækifæri til að ráða starfsfólk og/eða breyta hlutverkum starfsmanna á skrifstofu og auka þannig sérhæfingu í störfum, svo sem á sviði;
 - Stafrænnar stjórnsýslu og upplýsingatækni
 - Skjalastjórnunar
 - Mannauðsmála
 - Lögfræði- og persónuverndarmála

Áskoranir



- Fjarlægðir eru ein helsta áskorun sameinaðs sveitarfélags þegar kemur að skipulagi stjórnsýslu.
- Mikilvægt er að þjónustustig og aðgengi íbúa að stjórnsýslu verði tryggt.
- Breytingar í lagaumhverfi sveitarfélaga og auknar kröfur í stjórnsýslu verða áskoranir hvort sem sveitarfélögin sameinast eða ekki.
- Lýðræði og einfaldleiki fer ekki alltaf saman.

Tillaga að stjórnskipulagi

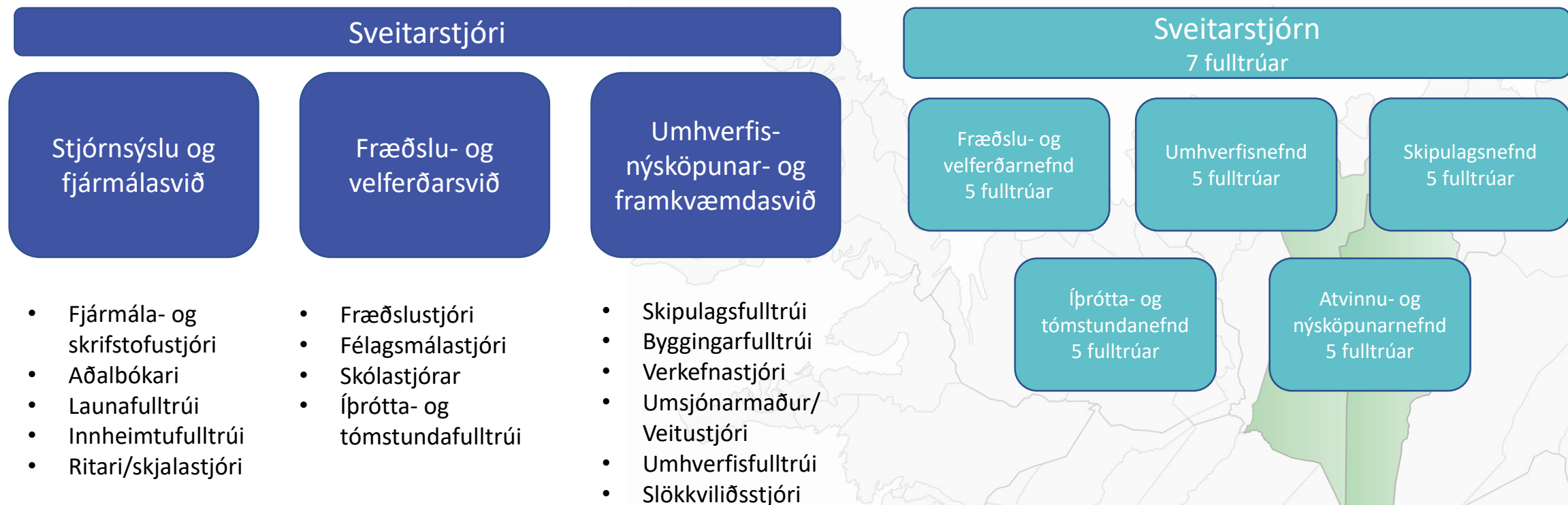
- Stjórnsýsla skipt upp í þrjú svið, stjórnsýslu- og fjármálasvið, fræðslu- og velferðarsvið og umhverfis- og framkvæmdasvið.
- Sveitarstjóri og þrír aðrir stjórnendur, hver á sínu sviði.
- Stafræn stjórnsýsla og sveigjanleg þjónusta
 - Starfsstöðvar fleiri en ein þar sem íbúar geta nálgast þjónustu
 - Þátttaka íbúa aukin með stafrænum hætti, íbúagátt og samtal á opnum fjarfundum
 - Auðvelda íbúum að sækja um og nálgast þjónustu sveitarfélagsins með stafrænum lausnum



Tillaga að stjórnskipulagi

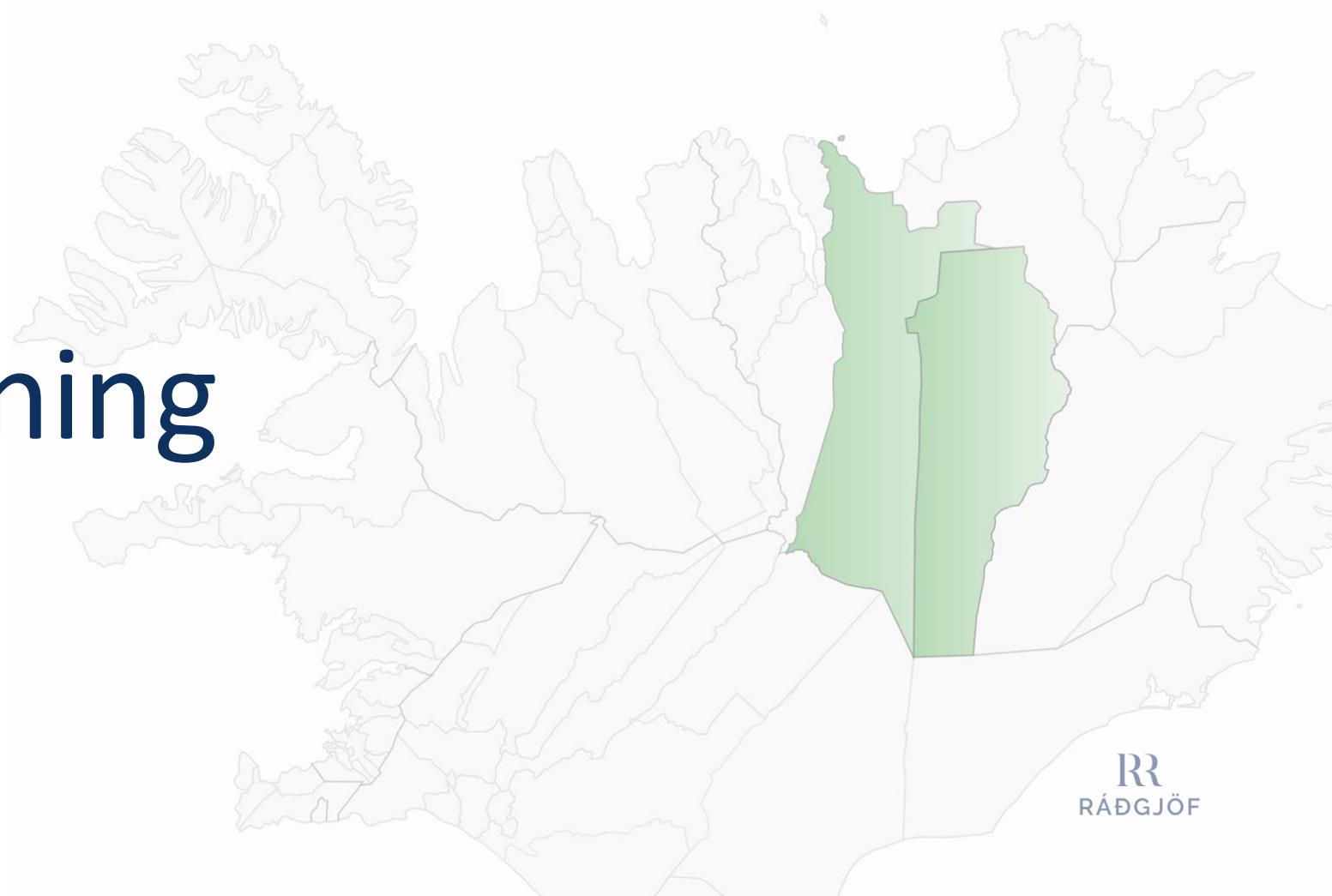
- Sjö manna sveitarstjórn
 - starf sveitarstjórnarfulltrúa skilgreint sem ákveðið starfshlutfall
- Nefndakerfið byggi á fimm fastanefndum
 - Skipulagsnefnd
 - Umhverfisnefnd
 - Skóla/Fræðslu- og velferðarnefnd
 - Atvinnu- og nýsköpunarnefnd
 - Félags- íþróttá- og menningarmálanefnd
- Formenn nefnda verði skipaðir fulltrúum úr sveitarstjórn til að auðvelda upplýsingagjöf
 - Skilgreindur verði starfsmaður með hverri nefnd
 - Nefndir fundi reglulega á hefðbundnum vinnutíma

Hugmynd að stjórnskipulagi



Fjárhagsgreining

2017-2024



Óvissa í fjármálum

- Í ljósi þeirrar óvissu sem er um rekstur og fjármál sveitarfélaga vegna heimsfaraldursins var ákveðið að skipta greiningunni í þrjú tímabil.

Tímabilin eru:

- 2017-2019. Þrjú ár fyrir faraldur
- 2020-2021. Tvö ár í faraldri
- 2022-2024 Þrjú ár frá því sameinað sveitarfélag tekur til starfa.



Fyrir heimsfaraldur. Árin 2017-2019

- Sveitarfélögin í ágætum rekstri og réðu vel við skuldbindingar sínar
- Mikill tekjuvöxtur einkenndi tímabilið og batnandi rekstur
- Bæði stóðust jafnvægisreglu í fjármálum sveitarfélaga
- Bæði réðu vel við afborganir lána
- Skuldir Skútustaðahrepps mjög lágar og afborganir lána hverfandi
- Bæði sveitarfélög voru undir 50% skuldahlutfalli árið 2019.
- Samanlagt skuldahlutfall hefði verið um 50%.
- Skuldir og skuldbindingar beggja sveitarfélaga á hvern íbúa voru lægri en landsmeðaltal
- Fjárfestingar voru hóflegar, um 417 mkr. samanlagt á tímabilinu
- Lántaka um 170 mkr. samanlagt á tímabilinu

Í heimsfaraldri. Árin 2020-2021

- Skútustaðahreppur er meðal þeirra sveitarfélaga sem heimsfaraldurinn hefur mest áhrif á
 - Skútustaðahreppur hefur notið sérstakra framlaga úr Jöfnunarsjóði til að koma til móts við þann vanda
- Áhrifin á Þingeyjarsveit eru veruleg, en stöðugleiki í landbúnaði, fræðsluþjónustu og orkuvinnslu dregur úr áhrifum
- Bæði sveitarfélögin verða rekin með umtalsverðum rekstrarhalla
- Bæði sveitarfélög gera ráð fyrir að auka útgjöld til fjárfestinga, atvinnuþróunar og nýsköpunar sem er liður í viðspyrnu til að vinna sig úr vandanum
- Fjárfesta samanlagt fyrir um 840 mkr. á tveimur árum.
 - Skútustaðahreppur um 670 mkr.
 - Þingeyjarsveit tæpar 170 mkr.

Í heimsfaraldri. Árin 2020-2021

- Gert ráð fyrir verulegri lántöku til að standa undir fjárfestingum og rekstrarhalla. Tæplega 1.100 mkr. á tveimur árum
 - Skútustaðahreppur 712 mkr.
 - Þingeyjarsveit 385 mkr.
 - skuldajöfnunarframlög munu hækka vegna aukinnar skuldsetningar, verði sameining samþykkt
- Hluti lántöku Skútustaðahrepps er vegna verkefna sem ríkið mun veita framlög til árið 2024 og verða lánin þá endurgreidd
- Skuldahlutfall Skútustaðahrepps er áætlað rúm 143% árið 2021
 - lækkar í tæp 90% árið 2024 þegar framlög ríkisins koma til.
- Skuldahlutfall Þingeyjarsveitar er áætlað rúm 70% árið 2021
- Samanlagt skuldahlutfall væri um 95% árið 2021

Eftir heimsfaraldur. Árin 2022-2024

- **Byggt á samþykktum fjárhagsáætlunum. Mikil óvissa í áætlunum**
- Sveitarfélögin gera ráð fyrir að staða sveitarsjóða muni batna jafnt og þétt á tímabilinu, en áframhaldandi hallarekstri
- Afborganir lána mun þyngjast verulega samhliða skuldsetningu. Afborganir tvöfaldast frá tímabilinu 2017-2019, og fyrirsjáanlega mun rekstur sveitarfélaganna eiga erfitt með að standa undir þeim
- Dregið verður úr fjárfestingum á tímabilinu og verða samanlagt um 375 mkr.
- Dregið verður úr lántöku frá faraldartímabilinu og verða samanlagt tæpar 400 mkr.
- Sveitarfélögin verða að líkindum, hvort heldur sem er saman eða í sitthvoru lagi, í erfiðum rekstri næstu árum. Gangi áætlanir eftir.
- Fari svo að ferðapjónustan taki fljótt við sér, má búast við að afkoma þeirra batni mjög hratt.
- Skuldahlutfall Skútustaðahrepps er áætlað tæp 90% árið 2024
- Skuldahlutfall Þingeyjarsveitar er áætlað tæp 80% árið 2024
- Samanlagt skuldahlutfall væri um 80% árið 2024

Áhrif sameiningar

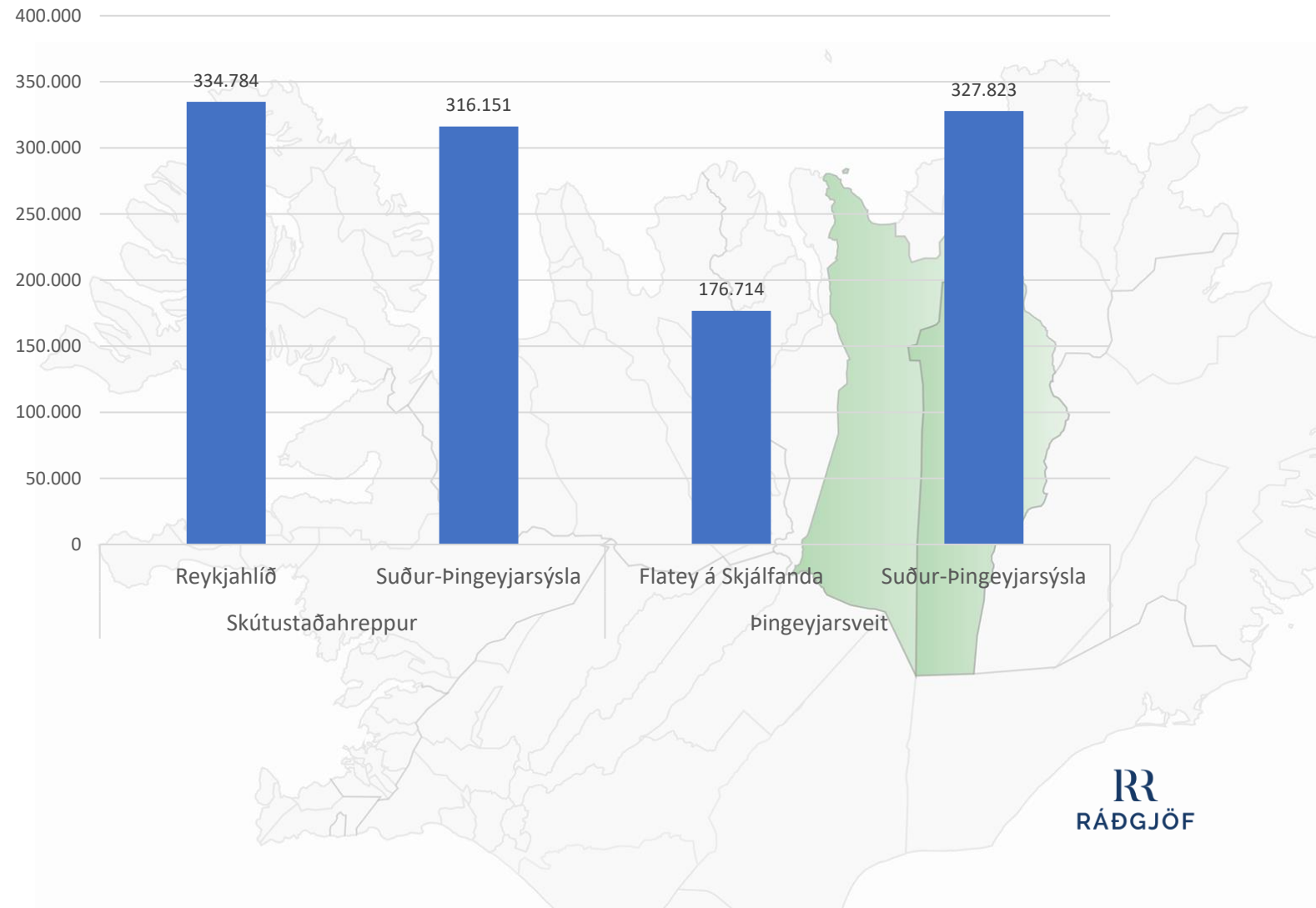
- Verði sameining samþykkt mun sameinað sveitarfélag taka til starfa um mitt ár 2022.
 - Fyrsta heila fjárhagsár verður 2023
- Miðað við ársreikning 2019 myndu sveitarfélögin fá 384 mkr. í sameiningarframlög
 - Þau munu fyrirsjáanlega hækka vegna aukinnar skuldsetningar og fækkunar íbúa.
 - Sameiningarframlög greiðast fyrst 2022 og svo árlega til 2028.
- Í greiningunni er ekki gert ráð fyrir hagræðingu vegna sameiningarinnar, heldur að lækkun kostnaðar á einum stað leiði til aukins kostnaðar annarsstaðar í starfseminni.
 - Gera má ráð fyrir breytingakostnaði fyrstu 2-3 árin.
- Óvissa er um hvernig sveitarstjórn myndi ráðstafa framlögunum, þ.e. hve mikið af þeim fara í niðurgreiðslu skulda og hve mikið til rekstrar.
 - Til einföldunar er áætlað helmingur fari til rekstar og helmingur til að draga úr lántöku
- Að teknu tilliti til sameiningarframlaga eru vísbendingar um að sameinað sveitarfélag nái rekstarjafnvægi 2024 og að reksturinn standi undir afborgunum lána frá þeim tíma

Skattheimta og gjaldskrár

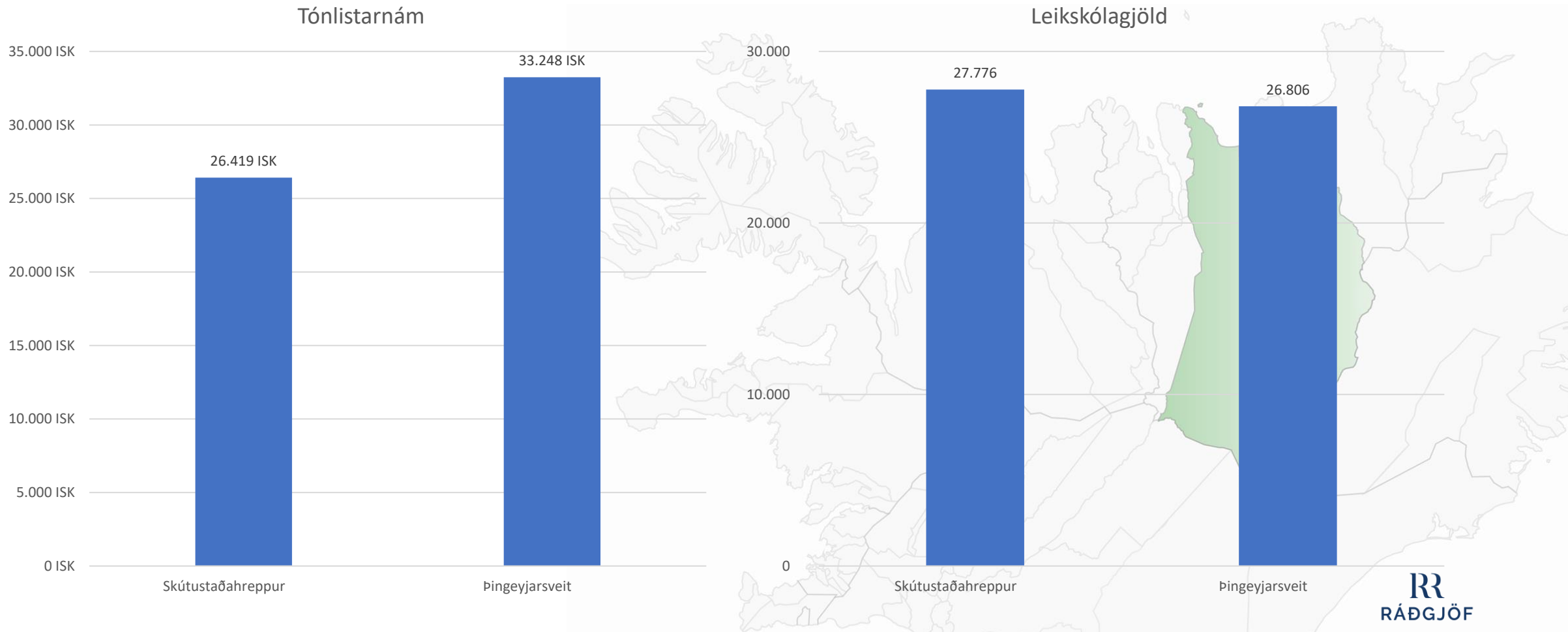
- Bæði sveitarfélögin innheimta hámarksútsvar, eða 14,52%
- Álagningarhlutföll fasteignagjalda eru sambærileg og fasteignamat svipað, nema í Flatey þar sem það er lægra en á öðrum matssvæðum
- Samanburður byggður á viðmiðunarrhúsi leiðir í ljós að fasteignagjöld á íbúðarhúsnæði munu vart breytast við sameiningu sveitarfélaganna
- Leikskólagjöld í Þingeyjarsveit eru um 2.500 kr. hærri en í Skútustaðahreppi
- Hvorugt sveitarfélagið innheimtir gjöld af nemendum fyrir skólamat
- Tónlistarskólagjöld eru um 7.000 kr. lægri í Skútustaðahreppi á ári
- Mestur munur er á gjaldi fyrir félagslega heimaþjónustu, sem er nærri helmingi lægra í Þingeyjarsveit en í Skútustaðahreppi

Fasteignagjöld

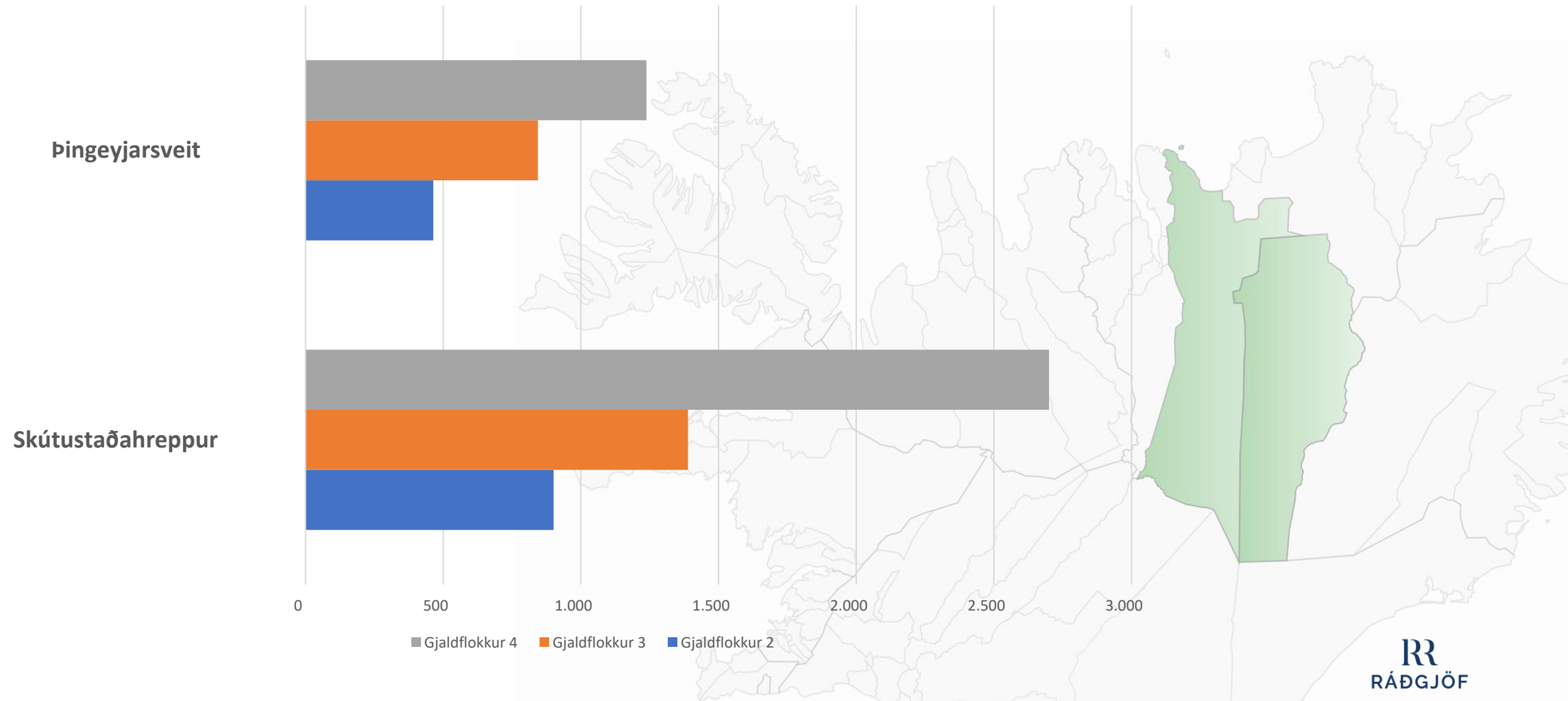
- Fasteignaskattur og -gjöld reiknuð með tilliti til viðmiðunarhúss Byggðastofnunar
 - Einbýlishús í þéttbýli sem er 161,1 m² að grunnfleti. Stærð lóðar er 808m².
- Mismunur í fasteignagjöldum milli sveitarfélaganna liggur fyrst og fremst í lægri sorphirðu og eyðingargjöldum í Skútustaðahreppi.
- Munar rúmum 8.000 kr. á ári sem á sér skýringar í meiri aksturfjarlægðum í Þingeyjarsveit.



Dæmi um þjónustugjöld



Félagsleg heimaþjónusta



Tækifæri og áskoranir

Tækifæri

- Hagræðingartækifæri í stjórnarsýslu
 - Fækkun sveitarstjóra og kjörinna fulltrúa
 - við innkaup á sérfræðipjónustu og upplýsingatækni
- Sameiningarframlög skapa tækifæri til skuldalækkana og þróunar í þjónustu og stjórnarsýslu

Áskoranir

Mikil óvissa næstu 2-3 árin vegna áhrifa COVID-19, hvort sem sveitarfélögin verða sameinuð eða ekki.